

Tribu du Grand Lac

Rapport annuel 2014



Tribu du Grand Lac
Groupe scout de Morges

Sommaire

- 
- 3** Mot du CG
 - 4** Activités
 - 6** Camps
 - 8** Unités
 - 10** Effectifs
 - 12** Formation
 - 13** Gestion
 - 14** Finances
 - 16** Locaux
 - 17** Objectifs 2014
 - 18** Responsables
 - 20** Remerciements

Mot du chef de groupe

Chers Scouts, Madame, Monsieur, chers Parents, chers Amis,
Le groupe scout de la Tribu du Grand Lac a le plaisir de vous présenter son rapport annuel 2014.

Ecrire ce rapport n'a pas été facile, en effet, malgré deux ans à la tête de la Tribu, je me suis laissé avoir. L'adage dit que c'est les travaux qu'on ne commence jamais qui prennent le plus de temps. Ce rapport annuel, malheureusement, en est un excellent exemple. Enfin Bref, alors que 2015 touche prochainement à sa fin et que je songe déjà aux cartes de fin d'année, voici le rapport annuel 2014 enfin terminé.

Même si cela semble déjà loin, vous trouverez dans ces pages un compte rendu de l'année 2014, les différentes activités, projets et succès qui ont rythmé cette année. Des camps inoubliables, d'innombrables séances de qualités, une masse de projets entamés, continués et terminés pour certains, je me dois de l'affirmer, 2014 fut une belle année.

Après une année de prise en main, 2014 m'a permis, en tant que Chef de Groupe d'établir avec la maîtrise un rythme de croisière soutenu. L'investissement de tous pour donner le meilleur de nous-même, pour améliorer des processus, s'imposer des objectifs ambitieux pour les activités afin de faire des séances des moments ludiques tant pour les scouts que pour les responsables et attirer des nouveaux membres dans la Tribu.

Je tiens à remercier tous les responsables bénévoles ainsi que les parents qui nous soutiennent, de la confiance que vous nous témoignez en encourageant vos enfants à s'engager dans le scoutisme.

Mais surtout, je te souhaite à toi, scout de la Tribu du Grand Lac qui me lit, une bonne fin d'année 2015, remplie de surprises, de découvertes et d'amitiés.

Bonne lecture à tous,

Pour la Tribu du Grand Lac

Marc-Olivier Busslinger/ Pélican
Chef de groupe

Activités

Cette année 2014 a été le théâtre de nombreuses activités, 5 camps d'unités, 1 camp d'hiver deuxième branche, 9 week-ends, 2 journées spéciales et plus de 100 séances qui ont été organisées et animées bénévolement par nos responsables, CP et sCP. Voici un court résumé des différentes activités du groupe:

Week-end Saint-Georges (26-27 avril)

Nous nous sommes rendus, cette année dans la forêt de Bussigny pour faire la St-Georges. Après le rassemblement du début, et pendant que les louveteaux se rendaient en train à la plage de St-Sulpice pour y faire un concours durant la matinée, les patrouilles allaient acheter les provisions pour le concours de cuisine. De nombreuses épreuves de techniques scouts ont attendu les scouts sur le tracé longeant la rivière jusqu'à la Forêt de Bussigny. Puis concours de cuisine gagné par les Marmottes.

Journée découverte Entropy (14 mai)

Cette activité portes-ouvertes pour la deuxième branche dont la promotion avait été faite lors de Morges Bouge et ceci jusqu'au matin de l'activité. Le rendez-vous était fixé le 14 mai à Marcelin pour une grosse activité en forêt, là où scouts et nouveaux intéressés se sont retrouvés pour tenter de sauver la région d'un virus extrêmement dangereux tombé entre de mauvaises mains ! Ce fut une activité réussie malgré le petit nombre de nouveaux présents.



Journée Plage (21 juin)

Sous un magnifique soleil, nous nous sommes retrouvés prêt à partir dans le futur, les extraterrestres étaient venus de toutes les planètes.

Une belle activité à la plage de St-Sulpice qui restera dans les mémoires.



Week-end de passage (6-7 septembre)

C'est le traditionnel week-end de passage des louveteaux-lutins (7-11 ans) aux éclaireurs-éclaireuses (11-15 ans) et de ces derniers aux pionniers-cordées (15-18 ans). Le passage s'est déroulé cette année à la Grotte à Chenuz, en dessus de Montricher. Pour leur part, les louveteaux ont eu droit à une séance spéciale durant la journée du samedi avant que les anciens louveteaux ne rejoignent le reste du Groupe pour la soirée du passage.

Soirée de fin d'année (1er novembre)

Une nouvelle formule a été créée en 2014 pour remplacer le traditionnel Noël de Groupe, nous avons ainsi décidé de faire la soirée de fin d'année début novembre. Les parents ont cette fois été invités pour un jeu de postes en forêt avant de se diriger vers la salle communale de Lonay pour la soirée. Soirée qui fût bien sûr remplie d'émotion, du fait des nombreux diaporamas des camps, des départs et des arrivées au sein de la maîtrise.

Marché d'automne à Morges (29 novembre)

Un marché pour maintenir un peu de visibilité dans la commune et récolter un peu d'argent pour les activités, objectifs remplis !

Camps

Camp Louveteaux à Sonnenwyl du 19 au 26 juillet 2014

Cet été, les louveteaux de la Meute du Château et ceux de la Meute Fleur rouge (groupe scout de la Croisée, Cugy VD) ont largué les amarres et ont vogué dans les eaux troubles de la Baie des Pirates. Convoqués par l'ancien chef des pirates, Edward Sparrow, ils se sont affrontés lors d'un tournoi gigantesque censé leur offrir la place convoitée du vieux loup de mer. Malheureusement, cette compétition cessa abruptement lorsqu'ils découvrirent qu'Edward Sparrow voulait en réalité se servir de leur crédulité en utilisant la Fontaine de Jouvence à son avantage. Avec l'aide de leur ancien ennemi, le capitaine Beckett, ils surent finalement vaincre le traître.

Camp Éclaireuses dans le Jura du 4 au 17 août 2014

Cette année, après une semaine en troupe, durant laquelle nous nous sommes entraînées dans le monde des Aliens. Nous avons rejoint le reste du groupe de la Grande Ourse et sommes parti pour la traversée de l'ouest après avoir infiltré ce groupe de Cowboys. On peut le dire ce fut un très beau camp itinérant en trottinettes.

Camp Éclaireur à Châteaux-d'Oex, Vaud du 8 au 21 juillet 2014

Ce camp d'été a réuni 15 éclaireurs et 4 responsables sous le thème des secrets de l'Olympe. Nous avons commencé notre camp par les traditionnels raids de Patrouilles et de Troupe quelques peu raccourci à cause d'une météo capricieuse, ceci avant d'établir notre camp sur les rives de la Sarine. Grands jeux et activités s'y sont ensuite succédé pour voir finalement les Marmottes résoudre le mystère de la Boîte de Pandore et remporter ainsi le jeu de camp.



Camp Picos en Slovénie du 21 au 31 juillet 2014

Une fière équipe, composée de 9 pionniers et de 3 responsables s'est rendue en Slovénie en train avec comme objectif de découvrir le pays. Ce voyage nous a permis de découvrir tout le pays, des contreforts montagneux du Massif du Triglav, du magnifique lac de Bled, en passant par les gorges de la Soca. Puis les plaines agricoles avec ses petits villages du centre du pays, l'hospitalité des habitants, la beauté des couchers de soleils.

Nous nous sommes ensuite rendus à Piran, profiter de la mer, de la plage et du soleil avant de remonter sur la capitale, Ljubjana, ses rues médiévales et son histoire. Mais ce voyage c'est aussi la découverte de l'autonomie ; les heures de transports publics plus ou moins modernes, prévisibles et en bon état ; les très nombreuses parties de loup-garou ; les franches rigolades ; des rencontres et des découvertes.

Une vraie aventure Pico !

Camp d'été Routiers-Guides

Le clan s'est rendu dans le sud de la France, pour deux semaines de marches de découvertes et d'amitiés. Quelle meilleure façon de faire perdurer l'esprit Scout que de passer du temps ensemble !

Camp d'hiver 2, 3, 4ème branche du 26 au 31 décembre 2014

Les clans vikings se sont affrontés dans une quête épique pour ouvrir les portes du Walhalla et se sauver de l'hiver qui arrivait. Une semaine de camp aux Paccots, durant lequel nous avons vu arriver la neige. De magnifiques randonnées à raquettes, des descentes en chambre à air, plusieurs activités à l'intérieur comme à l'extérieur rendrons ce camp inoubliable pour tous les participants.



Nouvelles des unités

Louveteaux-lutins (garçons et filles de 7 à 11 ans)

En 2014, la vie de la Meute fut bien remplie. Nous nous sommes lancés dans un grand projet de réaménagement du local, qui continuera encore en 2015. Un coin mezzanine a notamment été créé et les murs du chalet se sont parés d'une magnifique jungle verdoyante peuplée d'une faune multicolore. Le camp d'été inter-meute à Sonnenwyl nous a permis d'aller à la rencontre de l'autre avec d'autres scouts de la région. La maîtrise de meute était composée en 2014 de Rémi Petitpierre (Abeille), de Mélissa Garcia (Irbis), d'Andrew Ringoir (Sanglier), Malivia Fragnière (Tortue) et Bastian Oneyser (Pangolin).



Eclaireuses (filles de 11 à 15 ans)

La Troupe, dirigée par Delphine Virnot (Misis) et Sandie Pasche (Margay) en tant que co-cheffes de troupe et aidées par Joddie Pasche (Fennec), a vécu une bonne année 2014. Le système des bus pour assurer les transports entre Bussigny et Morges a bien fonctionné et les séances ont toutes été incroyables. Les patrouilles se sont bien portées avec des cheffes de patrouilles motivées et dynamiques.

Eclaireurs (garçons de 11 à 15 ans)

L'année 2014 fut dans l'ensemble réussie pour la troupe du Mondisé. Elle a été ponctuée de séances sous les thèmes de Tintin, Scooby-Doo et Indiana Jones. Tétras et Gecko ont rejoints la maîtrise pour cette année 2014 et Wallaby est parti rejoindre le Poste Picos à Noël. La HP du début d'année était composée de Thomas, Sebastian, Hugo et Guillaume. Erwan et Daniel sont ensuite venus renouveler la HP au Passage de septembre.

Pionniers-Cordées (garçons et filles de 15 à 18 ans)

Nous sommes un poste d'une dizaine de personnes âgées de 15 à 16ans. Les activités sont organisées par les participants eux même et supervisées par le responsable du poste, Guillaume Abric (Wombat) et son adjoint Loïc Fragnière (Gorille). Les grands buts de cette année pionnier ont été d'organiser un repas de soutien, nous en profitons d'ailleurs pour remercier une nouvelle fois tous ceux qui nous ont montré leur appui, un week-end, 15 heures de marche et d'entraide, une activité spéciale, le camp et des séances de stages dans les unités.

Routiers-Guides (garçons et filles dès 18 ans)

Le clan est géré depuis deux ans par Etienne Kocher. Les routiers organisent quelques activités tout au long de l'année dans la bonne ambiance qui leur est propre, parfois en invitant les membres de la maîtrise à y participer.

Maîtrise de Groupe et autres responsables

Tout au long de cette année les unités ont pu compter sur le soutien et la dévotion de Marc-Olivier Busslinger aidé de Guillaume Abric (Wombat).

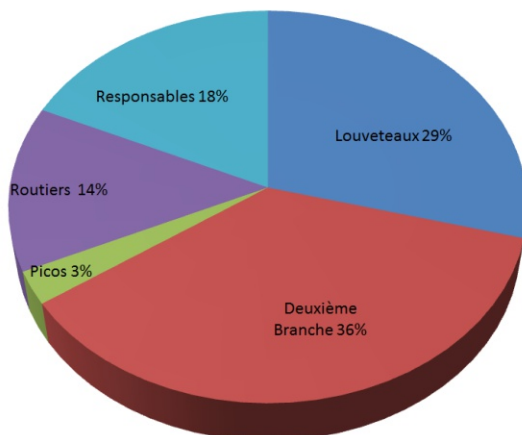
Ils ont été aidés par Andrew Ringoir, Jules Schminke et Vanja Hafner pour le matériel, Etienne Vionnet pour la comptabilité, Phillip Schweitzer comme coach-conseiller, Nicolas Chatelain pour l'économat, Rémi Petitpierre pour les locations et Etienne Kocher et Mélissa Garcia pour le Canard.



Effectifs

Au 31 décembre 2013, le groupe comptait 115 inscrits, dont 17 responsables. Ils sont répartis comme suit:

Liste des effectifs au 1er janvier 2015



Quelques remarques:

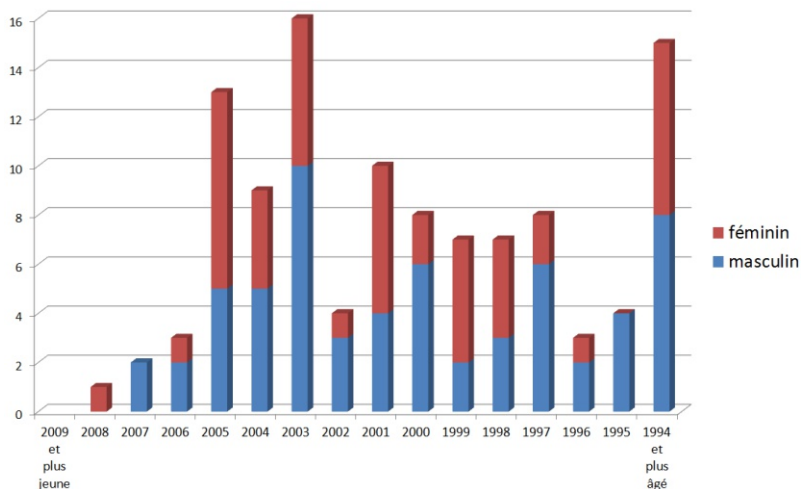
Les chiffres ne reflètent que l'état des effectifs à un moment précis de l'année. Entre le 31 décembre et la publication de ce rapport, de nombreux louveteaux-louvettes étaient en train de commencer (mais pas encore formellement inscrits) et ne sont donc pas comptés dans ces chiffres.

Sous "éclaireuses" ne sont comptées que les participantes de Morges. En réalité, la troupe compte environs un tiers de plus de filles qui sont composée d'éclaireuses de Bussigny qui sont comptabilisées dans leur propre groupe soit une troupe totale de 25 filles.

On remarque que les éclaireurs ont des effectifs stables depuis le grand passage de 2013. C'est principalement dû à une composante cyclique qui explique qu'on retrouve dans certaines années plus de jeunes d'une même génération, qui au moment du passage laissent

un vide. Ce vide peut mettre un peu de temps à se combler. Le recrutement figure clairement aux priorités de cette année afin de permettre aux unités de retrouver leur nombre optimal.

Répartition des âges au sein de la Tribu



Comme on peut le remarquer ci-dessus, nous avons une pyramide des âges relativement stable, avec un grand nombre de "vieux" louveteaux et de jeunes éclaireurs, ce qui présage du meilleur pour la relève.

Le pourcentage de responsables va toujours assez bien et avec près d'un responsable pour 6 participants l'encadrement peut être considéré comme bon. Beaucoup de responsables nous ont rejoint en fin 2014, ce qui augure du meilleur pour 2015!

On remarque que les participants viennent pour la plupart de Morges et des environs (majorité à moins de 7 km de distance des locaux). Cet ancrage local constitue une des forces de notre groupe. Le Bassin de population Morgiens comprend encore de nombreux jeunes que nous espérons intéresser au scoutisme.

Pour terminer, la différence entre garçons et filles au sein du groupe reste relativement stable avec 60 % de garçons et 40 % de filles, comme c'est le cas depuis quelques années déjà.

Durant l'année 2014, des responsables se sont formés afin d'assurer la qualité et la sécurité de nos activités. Ce sont:

Test d'entrée pour les cours Jeunesse et Sport

- Arthur Eglin
- Emmeline Rumpf
- Aurore Petitpierre
- Vanja Hafner

Cours de responsable adjoint et moniteur de camp (J+S 1):

- Malivia Fragnière
- Nicolas Van Herle
- Martin Chatelain

Cours Panorama

- Nicolas Chatelain
- Rémi Petitpierre

Cours Coach JS

- Marc-Olivier Busslinger

Cours JVoilà ou renouvellement

- Delphine Virnot
- Marc-Olivier Busslinger



Quelques responsables ont également été impliqués dans divers cours de formations cantonaux et nous tenons ici à les remercier de s'investir ainsi:

- Nicolas Chatelain/ Cosmos (Cours CP)
- Marc-Olivier Busslinger / Cours A2 (J+S 1)

La maîtrise est dans son ensemble bien formée, ce qui est un gage pour des activités de qualités.

Gestion

Informatique

La Newsletter du groupe est maintenant utilisée de manière régulière pour transmettre les informations importantes aux parents. Nous espérons avoir encore plus de parents inscrits pour l'année à venir.

Matériel

Outil indispensable pour nos activités, le matériel est le résultat d'investissements constants. Actuellement, nous avons pour près de 40'000 francs de matériel et nous en renouvelons chaque année une partie.

Relations publiques et publicité

Notre site internet, les journées « amène ton ami » dans les unités et la location des locaux au centre d'accueil en milieu scolaire nous représentent positivement aux yeux des familles et dans la vie Morgienne. Nous avons cette année organisé une séance 2ème branche « Entropy » à Marcelin en invitant le public intéressé et les amis des éclaireurs et éclaireuses. Même si la manifestation elle même n'a pas vu tant de nouveaux nous rejoindre, le bel article dans le journal de morges a participé à nous rendre visible.



Finances

Charges

	Groupe	Unités	Total
1) Camp & Activités	17609	15604	33213
2) Cotisation ASVD	2970		2970
3) Formation	2200		2200
4) Frais Administratif	1615		1615
5) Journal de groupe	1667		1667
6) Matériel	2192		2192
7) Locaux	767		767
8) Site internet	195		195
Total			44819

1) Coût total des camps et activités de l'année (week-ends, séances...).

2) Cotisations payées à l'Association du Scoutisme Vaudois.

3) Formation des responsables.

4) Frais administratifs (timbres, matériel de bureau, envois...).

5) Journal de groupe, publié 3 fois par an en 170 exemplaires + rapport annuel.

6) Matériel-économat (réparation et nouvelles acquisitions).

7) Frais liés aux locaux (gaz, électricité, entretien, courant).

8) Frais de maintenance du site internet

9) Cotisations annuelles des membres.

10) Finances payées par les participants pour les camps et activités spéciales.

11) Subside communal.

12) Subsidés reçus par Jeunesse et Sports et l'association JV (prévention primaire des dépendances).

13) Bénéfice des marchés de groupe et d'unités.

14) Produit de la location de nos salles et places de parking (sans la location Communale).

15) Dons, intérêts et abonnements de soutien à notre journal de groupe.

16) Bénéfice de l'année 2014.

Produits

	Groupe	Unités	Total
9) Cotisations membres	16720		16720
10) Finances activités	5930	8504	14434
11) Subside communal	3000		3000
12) Subside JS & JV	2975		2975
13) Marchés & extras	1618	3379	4997
14) Location	1635		1635
15) Dons et intérêts	1813	105	1918
16) Bénéfice			(860)
Total			44819

Ces chiffres amènent quelques remarques:

La santé financière du groupe est bonne avec un léger bénéfice cette année qui vient compenser les pertes des années précédentes. On peut noter que l'année 2014 fut une bonne année avec de nombreuses activités et que le groupe a fourni plus d'activités (Camp & Activités) que le prix demandé à ses membres (Finance activités + Cotisation des membres).

Le marché de cette année a rapporté moins d'argent que d'habitude, mais ce mauvais résultat est compensé dans les comptes par un travail effectué par la maîtrise. Le résultat exceptionnel du point 13 pour les unités s'explique par le repas de soutiens de pionniers.

Nous avons enregistré moins de recettes via les locations de Shenandoah cette année, nous ne pouvons qu'espérer inverser la tendance en 2015

Les frais de formation relativement élevés s'expliquent notamment par le nombre des responsables formés en 2014 mais aussi par des oublis de facturations au niveau cantonal qui ont été facturés en 2014.

Nous avons aussi profité de cette année pour renouveler une partie de notre matériel.

Ces chiffres ne tiennent pas compte des liquidations des camps antérieurs à 2014 par la Grande Ourse.

Nous profitons de ce rapport annuel pour remercier la Commune de Morges qui nous verse depuis de nombreuses années un subside de 3'000 qui soutient le groupe en participant ainsi aux frais de gestion courante.

Locaux

Nous avons 3 locaux situés à Morges:

Ces locaux sont propriétés de la Fondation Immobilière Des Eclaireurs Morgiens (FIDEM) qui les met à disposition du groupe pour ses activités et qui s'occupe des différents travaux d'investissement.

Le local des Louveteaux-Louvettes, à la rue du Parc (derrière le château). Ce chalet en bois abrite la Meute et est idéalement situé proche du lac et des parcs (Indépendance, Boiron, Vertou). L'électricité a été entièrement refaite cette année pour la mettre en conformité avec les dernières règles de sécurité.



Shenandoah, notre local principal, est situé à l'avenue de Vertou 1. Inauguré en 1996, cette maison abrite les locaux des éclaireurs et éclaireuses, le local matériel, le local des responsables, depuis 2008 différentes garderies et depuis 2013 et pour les années à venir un centre accueil pour enfants en milieu scolaire.



Enfin la **cabane des pionniers**, située sur la propriété Muret au bord de la Morges (près du giratoire de la gare). Cette cabane a été montée au début des années 90 et l'un des grands projets de la décennie était de la rénover et surtout de l'isoler, travaux qui ont été finis en 2013, permettant aux pionniers de l'occuper pleinement en 2014.

Objectifs pour 2015

17

Au vu de ce rapport, nous pouvons formuler les objectifs suivants pour l'année 2015:

- Changer l'axe de recrutement en privilégiant le bouche à oreille.
- Opérer une refonte des outils informatiques à disposition, notamment le site internet.
- Continuer l'effort entrepris au sein des unités pour renforcer leur singularité et leur ambiance.
- Mettre à disposition les nouvelles brochures et carnets de progression développés en 2014, et dynamiser l'application de la progression dans les unités.
- Améliorer encore la qualité de nos activités en mettant l'accent sur notre méthodologie scout (loi et promesse, progression, ...).



Maitrise de Groupe

Responsables de groupe (activités et administration du groupe)

CG	Marc-Olivier Busslinger (Pélican) Bellevue 6, 1110 Morges	079 / 537 64 18 cg@tribudugrandlac.ch
CGa	Guillaume Abric (Wombat) Lonay	079 / 511 13 83 cga@tribudugrandlac.ch
Economat	Nicolas Chatelain (Renard)	Morges economat@tribudugrandlac.ch
Matériel	Andrew Ringoir (Sanglier)	Morges materiel@tribudugrandlac.ch
Locations	Rémi Petitpierre (Abeille)	Morges local@tribudugrandlac.ch
Caissier	Etienne Vionnet (Bouquetin)	Denges caissier@tribudugrandlac.ch
Canard Encordé	Etienne Kocher (Castor)	canard@tribudugrandlac.ch
Webmaster	Stéphane Cruchon (Caméléon)	webmaster@tribudugrandlac.ch

1ère branche (7-11 ans)

Responsables de meute (Louveteaux-louvettes)

CM	Rémi Petitpierre (Abeille) Morges	079 / 913 12 55 louveteaux@tribudugrandlac.ch
CMA	Andrew Ringoir (Sanglier)	Morges
CMA	Mélissa Garcia (Irbis)	Lavigny
CMA	Malivia Fragnière (Tortue)	Etoy
CMA	Bastian Oneyser (Pangolin)	Mont-la-Ville
CMA	Vanja Hafner (Kétoupa)	St-Prex
CMA	Aurore Petitpierre	Morges

2ème branche (11-16 ans)

Responsables de troupe (Eclaireuses)

CT	Sandie Pasche (Margay) Bussigny	079/530.12.66 eclaireuses@tribudugrandlac.ch
CT	Delphine Virnot (Misis)	Lully
CTa	Emmeline Rumpf (Gorfou)	Echichens
CTa	Sarah Neu (Pika)	Bussigny
CTa	Natacha Seuret (Milan)	Bussigny
CTa	Juliette Hadorn (Couagga)	Morges

Responsables de troupe (Eclaireurs)

CTa	Nicolas Chatelain (Renard) Morges	079 / 534 26 89 eclaireurs@tribudugrandlac.ch
CTa	Nicolas Van Herle (Tetras)	Lonay
CTa	Edward Gueritz (Gecko)	St-Prex
CTa	Jules Schminke (Lycaon)	Yens
CTa	Arthur Eglin (Gypaète)	Morges

3ème branche (dès 15 ans)

Responsables de poste (Pionniers-Cordées)

CPO	Loïc Fragnière (Gorille) Etoy	0797138313 picos@tribudugrandlac.ch
CPOa	Martin Chatelain (Wallaby)	Morges

4ème branche (dès 18 ans)

Responsable de clan (Routiers-Guides)

RC	Etienne Kocher (Castor)	routiers@tribudugrandlac.ch
----	-------------------------	--

Fondation Immobilière des Eclaireurs Morgiens (FIDEM)

Président	Jean-Maurice Muret Warnery 2, 1110 Morges	079 / 689 32 41
-----------	--	-----------------

Membres: Alexandre Mayor, Steven Rochat, Roger Ramelet, Marc-Olivier Ramelet, Franco del Pero, Franco Vionnet, Jean-Philippe Robatti, Kevin Pultau, le CG.

Remerciements

Et, pour terminer, un grand merci à toutes celles et ceux, responsables, parents et amis qui ont permis aux scouts de la Tribu du Grand Lac de vivre d'aussi riches aventures durant cette année écoulée. Et plus généralement à toutes les personnes qui ont fait vivre ce groupe pendant les 89 dernières années.

